



Alina Szapocznikow

ALINA SZAPOCZNIKOW

“Nieszczęścia wojny się nie liczą” – mówiła artystka Alina Szapocznikow. Przeżyła getto w Pabianicach i Łodzi, skąd trafiła do obozów w Auschwitz, Bergen-Belsen i Theresienstadt. Choć do tych doświadczeń odwoływała się niechętnie, wzięła udział w konkursie na Międzynarodowy Pomnik Ofiar Faszyzmu w Brzezince. Wychowana w zasymilowanej rodzinie, Szapocznikow uważała swoją żydowskość za sprawę prywatną. Po wojnie studiowała w Pradze i Paryżu. W 1951 roku wróciła do Polski, gdzie aktywnie uczestniczyła w życiu artystycznym. Zmarła we Francji w 1973 roku, w wieku 47 lat.

Przejdź przez przestrzeń klubów i stań przy gablotach z obrazami olejnymi. Pod nimi, na pulpicie, znajdziesz propozycję pomnika w Auschwitz-Birkenau autorstwa zespołu Aliny Szapocznikow. Naprzeciwko znajduje się pulpit prezentujący film o artystce.

Z kolekcji: Beit Hatfutsot: Museum of the Jewish People, FilMOTEKI Narodowej, Żydowskiego Instytutu Historycznego, Narodowego Archiwum Cyfrowego, Muzeum Historii Żydów Polskich POLIN, Bazyliki Mariackiej w Krakowie, Yad Vashem, YIVO Institute for Jewish Research.



ŻYDOWSKIE
DZIEDZICTWO
KULTUROWE

Wsparcie udzielone z funduszy norweskich i EOG przez Islandię, Liechtenstein i Norwegię



Ministerstwo
Kultury
i Dziedzictwa
Narodowego.

KONSERWACJA
i REWITALIZACJA
DZIEDZICTWA
KULTUROWEGO.

www.eeagrants.org, www.norwaygrants.org

Zapraszamy do Centrum Informacyjnego, gdzie można skorzystać z materiałów dotyczących historii, genealogii oraz dziedzictwa lokalnych społeczności. Oferta Centrum obejmuje również warsztaty i specjalistyczne konsultacje. Czynne codziennie oprócz wtorków w godzinach 10:00-18:00.

Wspólna instytucja kultury:



MIASTO
STOŁECZNE
WARSZAWA



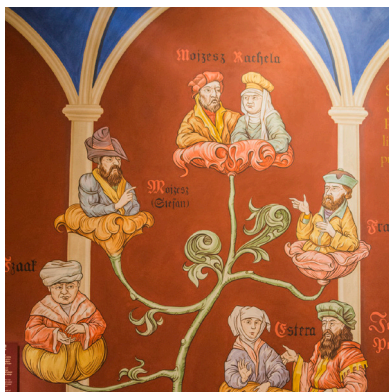
Główni partnerzy merytoryczni:



Ścieżka tematyczna: żydowskie kobiety

GALERIA 2: PIERWSZE SPOTKANIA, 965–1500

G2



Drzewo genealogiczne rodziny Fiszlów

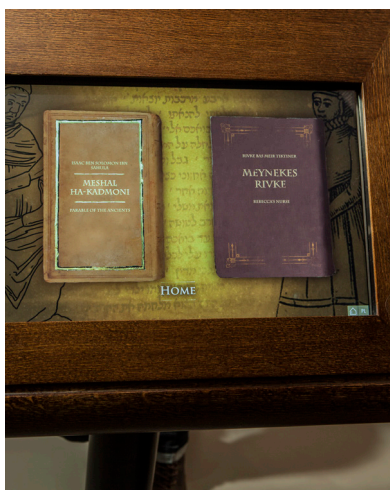
RACHELA FISZEL

Rachela Fiszel była głową wpływowej rodziny żydowskiej zamieszkałej w Krakowie i w Kazimierzu między XV i XVI wiekiem. Po śmierci męża w 1489 roku przejęła rodzinny interes i stała się bankierką królów: Kazimierza Jagiellończyka (ten pozwolił jej nawet na bicie monety z własnego metalu) i jego synów – Jana Olbrachta i Aleksandra Jagiellończyka. Rachela prowadziła własne interesy jeszcze jako mężatka. W 1483 roku kupiła kamienicę przy ulicy Szpiگلarskiej. Gdy transakcję uznano za nielegalną, zdemolowała wnętrze budynku, za co wytoczono jej proces. Rachela przyczyniła się do wzrostu prestiżu rodziny Fiszlów, wydając swoją córkę za Jakuba Polaka, pierwszego sławnego żydowskiego uczonego działającego w Polsce.

[Idź w stronę drewnianego grodu, a następnie skręć w prawo. Na końcu ściany królów odnajdziesz drzewo genealogiczne rodziny Fiszlów.](#)

GALERIA 3: PARADISUS IUDAEORUM, 1569–1648

G3



Stół interaktywny z książką *Mejnekes Riwke*

RIWKE BAS MEIR TIKTINER

“Czy kto kiedy widział lub słyszał taką nowinę? Czy od niepamiętnych czasów kobieta napisała coś z własnej woli?” – pytał drukarz Gerszon we wstępie do pierwszego wydania książki *Mejnekes Riwke* (Piastunka Rebeki) autorstwa Riwke bas Meir Tiktiner, pierwszej żydowskiej kobiety, która wydała książkę. Podręcznik, który Riwke napisała w **→jidysz**, zawiera porady dla kobiet dotyczące prowadzenia domu, dbałości o dobre relacje w rodzinie, wychowania dzieci. Znajomość języka **→hebrajskiego** i literatury rabinicznej Riwke zawdzięczała najpewniej swemu ojcu, **→rabinowi**. W księdze pamięci **→synagogi** Staronowej w Pradze, Riwke określono jako nauczycielkę i autorkę kazań. Podręcznik *Mejnekes Riwke* wydrukowano w 1609 roku w Pradze, gdzie pod koniec życia mieszkała Riwke.

[Po wejściu do galerii skręć w lewo, w kierunku ściany z dużą mapą Europy, pod którą stoją stanowiska drukarskie. Obok znajduje się wirtualna biblioteka. Podejdź do pierwszego pulpitu po prawej stronie – to ekran interaktywny.](#)

GALERIA 4: MIASTECZKO, 1648–1772

G4



Żydowski dom

KOBIECA POBOŻNOŚĆ

O pobożności żydowskich kobiet dowiesz się z książek – pisanych przez nie lub dla nich w jidysz. Na stole w żydowskim domu znajdziesz fragmenty dwóch książek. Jedna z nich, *Sejder micwot hanaszim* (Księga przykazań dla kobiet) autorstwa Benjamina Slonika, skupia się na trzech zadaniach spełnianych tylko przez kobiety: zapalaniu świec **→szabasowych**, strzeżeniu pobożności w rodzinie i spełnianiu nakazów **→halachy**. Drugą książką jest *Tchine imohos* (Suplika pramatek) zawierająca modlitwy pisane po aramejsku i w jidysz dla kobiet przez kobietę, Leę Horowic, córkę rabina. W zielonym kredensie znajdziesz XVIII-wieczny starodruk – to *Cene urene* zwane kobietą Biblią.

[Po wejściu do galerii skręć w prawo, na targowisko. Stąd wejdź do żydowskiego domu. Starodruk prezentowany w zielonym kredensie to *Cene urene*.](#)



Gablota prezentująca modlitewnik

MODLITEWNIKI DLA KOBIEĆ

Ten pięknie oprawiony modlitewnik mógł stanowić prezent ślubny lub zaręczynowy. W jednej oprawie znalazły się dwie księgi modlitw (z 1734 i 1763 roku) oraz *tchine*, modlitwa błagalna. Podobnie wytwornych modlitewników kobiety używały podczas świąt i specjalnych okazji – np. przy pierwszej po porodzie wizycie w **→synagodze**. Od XVI wieku kobiety coraz częściej przychodziły do synagog. Wkrótce utworzono w nich tzw. babińce, specjalne sekcje dla kobiet. Zdarzało się, że bardziej wykształcone kobiety prowadziły modlitwy dla słabiej rozumiejących język **→hebrajski**.

Modlitewnik umieszczono w gablocie na przylegającej do żydowskiego domu ścianie synagogi, po zewnętrznej stronie.

GALERIA 5: WYZWANIA NOWOCZESNOŚCI, 1772–1914

G5



Sylwetka Judyty Zbytkower

JUDYTA ZBYTKOWER

Judyta Jakubowicz (1749–1829) była trzecią żoną Szmula Zbytkowera, jednego z najbogatszych Żydów warszawskich pod koniec XVIII wieku i protegowanego króla Stanisława Augusta Poniatowskiego. Wspólnie z mężem prowadziła liczne interesy. Po jego śmierci w 1801 roku Judyta stała się jedną z wiodących dostawczyń wojskowych w Księstwie Warszawskim. Dzięki niezwyklej przedsiębiorczości zarządzała też bankiem i domem handlowym, utrzymując kontakty z bankami w Petersburgu, Berlinie i Wiedniu. Dowiesz się o niej więcej z filmu pokazywanego na jednej ze ścian we wnętrzu inspirowanym salonem, który prowadziła Judyta.

Wyjdź z synagogi i skręć w lewo. Przejdź korytarzem do sali tronowej a stamtąd do pokoju ze złoceniami.



Paulina Wengeroff, kadr z filmu prezentowanego w sali ślubnej

PAULINA WENGEROFF

„Pieczołowicie zebrałam na tych pożółkłych kartkach istotne wydarzenia i ogromne przeobrażenia kulturowe, jakich doświadczyło żydowskie społeczeństwo” – tak Paulina Wengeroff rozpoczyna swoje wspomnienia opublikowane w 1910 roku, gdy miała 77 lat. Urodzona jako Pesel Epstein, Wengeroff była wychowana w zamożnej i religijnej rodzinie w Brześciu Litewskim. Poślubiła **→chasyda**, który stopniowo odchodził od tradycji, porzucił charakterystyczny strój i **→koszerną** dietę. Niektóre z dzieci Wengeroffów przeszły na chrześcijaństwo, by móc kształcić się w instytucjach niechętnych przyjmowaniu Żydów. Paulina ubolewała nad utratą tradycji, uważając, że zbyt wysoką cenę trzeba płacić za modernizację. Fragmenty jej wspomnień stanowią komentarz do opisu ceremonii zaślubin w tej części wystawy.

Na lewej framudze drzwi między salonem i salą ślubną znajduje się fotografia i biogram Pauliny Wengeroff. Wejdź do tej sali – po lewej stronie znajdziesz gablotę ślubną, naprzeciw której obejrzysz film z komentarzem ze wspomnień Pauliny.



Róża Luksemburg

RÓŻA LUKSEMBURG

„Żydowski smutek? Nie mogę znaleźć w mym sercu specjalnego miejsca dla żydowskiego getta (...) Domem moim jest cały świat – gdziekolwiek są chmury, ptaki i ludzkie łzy” – pisała Róża Luksemburg (1871–1919), teoretyczka marksizmu i działaczka. Urodziła się w średnio zamożnej rodzinie żydowskiej w Zamościu. Dzieciństwo i wczesną młodość spędziła w Warszawie. Za działalność w organizacji socjalistycznej „Proletariat” została zmuszona do opuszczenia Warszawy. W Zurychu obroniła pracę doktorską na temat rozwoju przemysłowego Polski, szczególnie skupiając się na sytuacji łódzkich włókienników. Była współtwórczynią partii Socjal-Demokracja Królestwa Polskiego i Litwy (SDKPiL).

Za dworcem miniesz fabrykę i wejdiesz do sali z popiersiami postaci ważnych dla rozwoju przemysłu. Pomiędzy nimi znajdziesz podobiznę Róży Luksemburg. Podejdź do interaktywnego ekranu i wybierz żółty motek z jej imieniem.



Kampania wyborcza

PAULINA APPENZSLAK

„Kobieta żydowska żąda swego przedstawicielstwa, które jej się prawnie należy (...) Nie twierdzimy bynajmniej, że (...) istnieją sprawy czysto kobiece – domagamy się głosu decydującego we wszystkich sprawach” – pisała Paulina Appenzslak w 1928 roku. Była dziennikarką i feministką, założycielką polskojęzycznego tygodnika „Ewa” popularnego wśród nowoczesnych Żydek. Na jego łamach Appenzslak zachęcała kobiety do korzystania z praw wyborczych, walki o miejsca w parlamencie i w placówkach publicznych. Prowadziła także kampanię na rzecz świadomego macierzyństwa.

Z ulicy skręć w trzecie drzwi na prawo. Zobaczysz tu zdjęcie kobiet podczas kampanii wyborczej. W pomieszczeniu po drugiej stronie znajduje się ściana z prasą – w części polskojęzycznej odszukaj tygodnik „Ewa”.



Ławka prezentująca szkoły religijne

SARA SZENIRER

„W owym czasie przyjechała do Grójca pani Sara Szenirer. (...) Przysłuchiwałam się cudownym opowiadaniom o tej niezwyklej kobiecie” – wspominała dziewczyna pragnąca uczyć się w nowoczesnej szkole religijnej założonej przez Szenirer. Sara pochodziła z rodziny o tradycjach →**rabinackich**. Choć ukończyła polską szkołę publiczną, z pomocą ojca studiowała też teksty religijne przełożone na →**jidysz**. Z zawodu krawcowa, w swojej pracowni założyła pierwszą szkołę religijną “Bejs Jakow”, od 1919 roku objętą patronatem partii Agudas Jisroel. Do 1938 roku powstało 250 filii szkoły, do których uczęszczało ok. 40 tysięcy dziewcząt. Sara Szenirer przyczyniła się do zmiany pozycji kobiet w ortodoksyjnym judaizmie.

Z ulicy wejdź do pierwszego pomieszczenia po lewej stronie. Na jego końcu znajdziesz schody wiodące na antresolę. Idź prosto, następnie w prawo – do szkolnej sali. Ostatnie biurko po prawej prezentuje szkoły religijne.

GALERIA 7: ZAGŁADA, 1939–1944

G7



Rachel Auerbach, część projekcji filmowej

RACHELA AUERBACH

„Tyle razy już się zabierałam do pisania i zawsze jakoś ręce mi opadały (...) I kto wie, czy pozostanie bodaj świadek tej klęski...” pisała Rachel Auerbach w dzienniku prowadzonym w warszawskim getcie. Była pisarką i działaczką społeczną, członkinią grupy Oneg Szabat, tajnej organizacji założonej przez Emanuela Ringelbluma, by udokumentować sytuację w warszawskim getcie. Cytaty z jej dziennika znajdziesz w przestrzeni getta – na ścianach i w filmie dotyczącym opieki społecznej.

W galerii Zagłady przejdź przez korytarz prezentujący pierwsze represje wobec Żydów i skieruj się do getta. Po lewej stronie prezentowana jest historia Oneg Szabat. Nieco dalej, po prawej znajdź ekran w kształcie mapy getta i obejrzyj film o opiece społecznej.

GALERIA 8: POWOJNIE, 1944 DO DZIŚ

G8



Biurko Sary Hurwic

SARA HURWIC

„Uważam, że istnieje jedyne rozwiązanie sprawy żydowskiej: albo własne państwo – Palestyna, albo zupełna asymilacja” – to jedna z kilkuset odpowiedzi na ankietę rozesłaną przez Sarę Hurwic do polskich Żydów w 1948 roku. Wyniki ankiety stały się podstawą pracy doktorskiej Sary, poruszającej m.in. takie problemy jak postawa wobec religii, języka, zmiana imienia, asymilacja, antysemityzm, emigracja, powstanie państwa Izrael. Hurwic opublikowała swoją pracę dopiero w 1986 roku w Izraelu (po angielsku). Książka ukazała się w Polsce w 1996 roku, kilka lat po upadku komunizmu. Stanowi unikalny dokument postaw i poglądów polskich Żydów ocalałych z Zagłady.

Idź prosto przez pierwsze dwie sekcje galerii, do pierwszego stołu z krzesłem. Znajdziesz go po prawej stronie, naprzeciwko czerwonego stołu poświęconego Dolnemu Śląskowi.